

Innameprotocol

Welke schades zijn acceptabel en welke niet?



Hoe verloopt het inleveren van uw leaseauto

Onafhankelijke beoordeling

U rijdt een leaseauto van Santander Consumer Finance. Deze auto kunt u op verschillende manieren hebben verkregen. Deze kunt u zelf hebben geleased of uw werkgever heeft u de auto aan u ter beschikking gesteld.

Aan het einde van de leaseperiode moet de auto worden ingeleverd waarna de leaseovereenkomst zal stoppen. Wij verwachten de auto in goede staat terug. Gedurende het gebruik van de auto zullen er naar alle waarschijnlijkheid enkele beschadigingen ontstaan aan de auto. Om te bepalen of deze schades zijn toegestaan of niet hebben wij dit innameprotocol opgesteld.

De inname van uw auto en het beoordelen van de eventuele schade wordt gedaan door een onafhankelijk bedrijf. Aan de hand van dit innameprotocol kijken zij of een schade is toegestaan of niet.

Het inleveren van uw auto

Het maken van een inleverafspraak kunt u via ons regelen. U kunt dan aangeven of u de auto wilt brengen naar een inleverpunt of dat de auto bij u wordt opgehaald. Als u de auto brengt dan worden alle beschadigingen met u bekeken. Het inname-rapport wordt direct opgemaakt waarop de status van de leaseauto gedetailleerd wordt weergegeven. Dit inname-rapport wordt dan door u ondertekend.

U kunt er voor kiezen om de auto bij u te laten ophalen door een chauffeur. Daar berekenen wij kosten voor. Op het moment van ophalen van de auto worden er slechts een paar foto's gemaakt om duidelijk zichtbare schades vast te stellen. De eventuele innameschades worden pas vastgesteld nadat de chauffeur de auto bij het inleverpunt heeft gebracht. Dit betekent dat u niet bij de inspectie aanwezig bent. U blijft verantwoordelijk voor de auto totdat deze is geïnspecteerd. U ontvangt achteraf het inname-rapport.

Het is belangrijk dat de auto in goede staat is. Dat wil zeggen schoon van binnen en van buiten. Eventuele schoonmaakkosten worden namelijk aan u doorbelast. Een vieze auto kan niet worden ingenomen waardoor uw leasecontract niet beëindigd kan worden. Tijdens de inspectie wordt ook gekeken of alle bescheiden, opties en accessoires die bij de auto zijn geleverd.

De onderstaande bescheiden worden op aanwezigheid gecontroleerd en vastgelegd:

- alle (reserve-)sleutels, inclusief sleutelnummers.
- navigatie/ radio- en sleutelcodes, indien van toepassing
- de kentekenkaart
- het APK-rapport van de laatste Apk-keuring
- de groene kaart
- brandstofpas en/of laadtag
- reservewiel, krik en gereedschap (indien meegeleverd bij aflevering) of de reparatie-set
- rol hoes (bagagehoes).
- onderhoud- en instructieboekjes
- mee -geleasete accessoires. (zoals bijvoorbeeld navigatiesoftware, radio, dakdragers, etc.)
- alarmcertificaat (indien van toepassing).
- lever de leaseauto met minimaal 1/4 gevulde tank in.
- de auto moet op zomerbanden worden ingeleverd (indien van toepassing)
- winterbanden moeten los in de auto aanwezig zijn (indien van toepassing)

Schade aan auto's

Wat is acceptabel en wat niet?

Soort schade

Er wordt onderscheid gemaakt tussen gebruiksschade en schade. Onder gebruiksschade valt alle schade die gezien de leeftijd en de kilometerstand verwacht mag worden. Wanneer we spreken over schade dan gaat het in de meeste gevallen om schade die het gevolg is van een lichte - aanrijding en waarvan het herstel verlangt dat plaat- of spuitwerk wordt verricht of dat delen worden vervangen.

Schadecontrole

Of een schade gebruiksschade is of niet: daarover kunnen partijen van mening verschillen. Aangezien er aan schade- herstel kosten zijn verbonden, kan zo'n meningsverschil tot een lastige discussie leiden. Dit innameprotocol zorgt ervoor dat er geen discussie meer kan zijn, de verschillen tussen de leasemaatschappijen zijn ook weergegeven.

Gebruiksschade

Alle schade die redelijkerwijs is ontstaan door normaal gebruik en niet groter zijn dan de normen zoals hieronder gesteld behoren tot gebruikersschade. Gebruiksschades zijn inherent aan de kilometerstand en de leeftijd van de auto. Een bestelauto (grijs kenteken) heeft op bepaalde punten meer acceptabele gebruiksschade omdat deze in het algemeen intensiever wordt gebruikt.

Schade

Alle schade waar plaat- of spuitwerk verricht moet worden of delen vervangen dienen te worden. Beschadiging door de lak.
Indien onderliggende laklagen of het metaal zichtbaar is.

Bestelauto (bedrijfswagen)

Een motorvoertuig dat is ingericht voor het vervoer van goederen met een GVW van maximaal 3500 kg.

Deel

Een deel van de auto dat demontabel is. Voorbeelden: deuren, motorkap, bumper. Achter schermen en dak worden beschouwd als losse delen.

Inhoudsopgave

Hoe verloopt het inleveren van uw leaseauto	2
<i>Onafhankelijke beoordeling</i>	2
<i>Het inleveren van uw auto</i>	2
Schade aan auto's	3
<i>Soort schade</i>	3
<i>Schadecontrole</i>	3
Gebruiksschade	3
<i>Schade</i>	3
1. Steenslag voorzijde	5
2. Deuken	6
2.1 <i>Deurinslagen en parkeerbeschadiging door het openen van portieren</i>	6
2.2 <i>Deuken</i>	6
2.3 <i>Deuken van binnen naar buiten</i>	7
2.4 <i>Omgebogen kentekenplaten</i>	7
3. Krassen	7
3.1 <i>Wasstraatkrassen</i>	7
3.2 <i>Poetskrassen</i>	7
3.3 <i>Krasjes bij de portiersloten</i>	8
3.4 <i>Krassen door de lak heen</i>	8
4. Dorpels, sponningen en randen	8
4.1 <i>Dorpels beschadigd door instappen</i>	8
4.2 <i>Sponning beschadigd door veiligheidsriem</i>	9
4.3 <i>Beschadigde kofferbakranden trekhaak bumper</i>	9
4.4 <i>Beschadiging aan deurranden</i>	10
5. Schaafschade op bumpers, striping en spiegels	10
5.1 <i>Schaafschade bumpers en striping</i>	10
5.2 <i>Spiegelschade</i>	10
6. Velgen en banden	11
6.1 <i>Velgen</i>	11
6.2 <i>Banden</i>	11
7. Ruitschade	12
7.1 <i>Pitjes of krassen in een ruit</i>	12
8. Verlichting	13
8.1 <i>Kop- of mistlamp beschadigd door steenslag</i>	13
8.2 <i>Reflector</i>	13
9. Interieur	13
9.1 <i>Interieurvlekken</i>	13
9.2 <i>Brandgaten in de bekleding</i>	14
9.3 <i>Slijtplekken op de bestuurdersstoel</i>	14
9.4 <i>Boorgaten van carkit of andere accessoires</i>	15
9.5 <i>Scheuren in de bekleding en zijpanelen</i>	15
9.6 <i>Beschadiging van laadvloeren</i>	15
10. Inbraakschade en vandalisme	16
10.1 <i>Inbraakschade</i>	16
10.2 <i>Vandalismeschade</i>	16
11. Aantasting	16
11.1 <i>Ingebrande vogelpoep</i>	16
11.2 <i>Overige aantasting</i>	16

1. Steenslag voorzijde

Steenslagschade op de voorzijde van de auto: motorkap, grillbumper of spoiler. Acceptabele steenslag wordt als volgt beoordeeld:

- De schade moet in verhouding tot de kilometerstand en de leeftijd staan.
- Een deukje in het plaatwerk dat als gevolg van steenslag is ontstaan, wordt niet als steenslag beschouwd.
- De steenslag mag licht ingeroest zijn.
- Voor bedrijfsauto's gelden deze criteria ook in geval van steenslag aan de voorzijde van het dak.
- Verlichting mag niet gebarsten zijn door de steenslag.



Acceptabel



Acceptabel op bedrijfswagens



Niet acceptabel



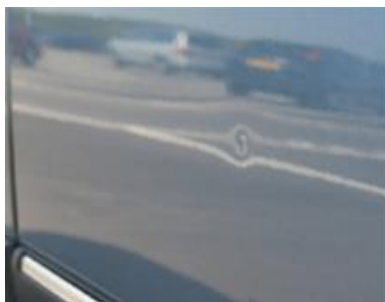
Niet acceptabel

2. Deuken

2.1 Deurinslagen en parkeerbeschadiging door het openen van portieren

Kleine deuken krijgen de kwalificatie 'gebruiksschade' indien de beschadiging:

- Niet door de lak heen is of gevouwen is.
 - Niet meer dan één deukje per deel betreft.
 - Roestplekken zijn nooit acceptabel.
- Een deuk groter dan een 2 euromunt is niet acceptabel, onafhankelijk van het carrosseriedeel waar de deuk zich bevindt.
 - Er mogen maximaal twee deuken of butsen in een deel aanwezig zijn, mits deze aan de overige criteria voldoet.
 - Een kras is acceptabel indien de kras te verwijderen is door middel van polijsten, waardoor opnieuw lakken niet nodig is.



Acceptabel



Niet acceptabel



Acceptabel



Niet acceptabel

2.2 Deuken

Deuken en gleedeuken zijn niet acceptabel rond de gehele auto.



Niet acceptabel

2.3 Deuken van binnen naar buiten

Deuken van binnen naar buiten ontstaan door het onvoldoende vastzetten van de lading of door het laden van het voertuig. Deze deuken zijn niet acceptabel.



Niet acceptabel

2.4 Omgebogen kentekenplaten

Kentekenplaten mogen niet beschadigd zijn en dienen gerepareerd of vervangen te worden.

3. Krassen

3.1 Wasstraatkrassen

Wasstraatkrassen zijn - vooral op auto's met een donkere kleur - bij een felle lichtbron of in de felle zon goed zichtbaar. Deze krassen worden acceptabel geacht.



Acceptabel

3.2 Poetskrassen

Poetskrassen zijn oppervlakkige beschadigingen van de bovenste (blanke) laklaag. Ze zijn niet door de lak heen en kunnen worden weggepoetst. Deze krassen zijn acceptabel. Een plek die dof gepoetst is, is niet acceptabel.



Acceptabel



Niet acceptabel

3.3 Krasjes bij de portiersloten

Krasjes bij sloten zijn alleen acceptabel indien zij niet door de lak heen zijn.



Niet acceptabel

3.4 Krassen door de lak heen

Krassen van meer dan 80 mm lang of meerdere krassen op een deel die niet kunnen worden verwijderd door middel van polijsten zijn niet acceptabel.



Niet acceptabel



Niet acceptabel

4. Dorpels, sponningen en randen

4.1 Dorpels beschadigd door instappen

Dorpels mogen bekrast zijn en de beschadiging mag door de lak heen zijn. Bij gesloten portieren mag de beschadiging niet zichtbaar zijn. Roest en deuken zijn niet acceptabel. Voor bestelauto's is beschadiging van dorpels altijd acceptabel; deuken zijn dat niet.



Acceptabel

4.2 Spinning beschadigd door veiligheidsriem

Beschadiging door de veiligheidsriem is niet acceptabel indien:

- De schade aan de buitenzijde zichtbaar is.
- Het plaatwerk ontzet is.
- De schade door de deurpanelen heen is.



Acceptabel

4.3 Beschadigde kofferbakranden trekhaak bumper

Schade aan de onderzijde van de kofferbakrand is acceptabel zolang schade die niet door de lak heen is. Wanneer de kofferbakrand op de bumper aansluit, zijn deze criteria ook van toepassing op de achterbumper. Voor bedrijfsauto's is beschadiging zonder deuken van kofferbakranden en achterbumper altijd acceptabel.



Acceptabel



Acceptabel



Acceptabel



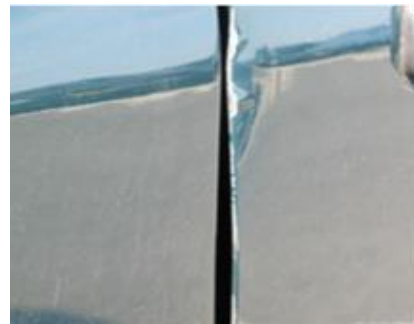
Niet acceptabel, trekhaak verwijderd

4.4 Beschadiging aan deurranden

Deurranden die zijn beschadigd door normaal gebruik, zonder deuken of omvouwen, zijn acceptabel.



Acceptabel



Niet acceptabel

5. Schaafschade op bumpers, striping en spiegels

5.1 Schaafschade bumpers en striping

Beschadiging aan bumpers en flankbescherming kleiner dan het formaat creditcard (8,5 cm x 5,5 cm) behoren tot gebruikersschade.



Acceptabel



Niet acceptabel, door de lak heen

5.2 Spiegelschade

Schuurplekken of krassen van maximaal 50 mm lang die niet tot de laklaag doordringen zijn acceptabel bij gelakte spiegels.

Bij niet gelakte spiegels mogen de krassen niet doordringen tot op het basismateriaal.

De werking van de spiegels mag niet beïnvloed worden.



Niet acceptabel



Niet acceptabel



Niet acceptabel

6. Velgen en banden

6.1 Velgen

Een velg mag beschadigd zijn en de schade is acceptabel als:

- De schade zich aan de uiterste rand bevindt, mits deze niet langer is dan 15cm.
- Er geen happen uit de velgrand zijn.
- Een velg mag niet krom zijn.



Acceptabel



Niet acceptabel



Niet acceptabel

6.2 Banden

- Er mag geen hap uit de band zijn.

7. Ruitschade

7.1 Pitjes of krassen in een ruit

Pitjes in de voorruit zijn niet acceptabel indien zij:

- Zijn uitgelopen in een scheur.
- Niet te herstellen zijn.
- Stickers aan de binnenzijde of buitenzijde van de ruit zijn acceptabel.
- Niet binnen het gezichtsveld vallen.

Krassen in de ruit zijn niet acceptabel.



Niet acceptabel



Acceptabel



Niet acceptabel

8. Verlichting

8.1 Kop- of mistlamp beschadigd door steenslag

Steenslag in een kop- of mistlamp is niet acceptabel indien:

- Er stukken van de lamp ontbreken.
- Er delen van de unit zijn gebroken.
- Er vocht in de unit zit.
- De reflector verroest is.
- Er een scheur in de lamp of het koplamphuis zit.



Niet acceptabel



Niet acceptabel

8.2 Reflector

De reflector mag in geen enkel geval beschadigd zijn. Dit houdt in geen scheur, roest, barst of pitje van steenslag. Dit is een nadrukkelijk punt dat beoordeeld wordt in de APK-controle.

9. Interieur

9.1 Interieurvlekken

Interieurvlekken die met normale schoonmaakmiddelen verwijderd kunnen worden, zijn acceptabel. De hemelbekleding mag niet vuil zijn. Daarnaast mag het geen deuken of scheuren vertonen. De bekleding in de kofferbak vertoont vlekken en vuil dat niet door middel van normale reiniging verwijderd kan worden is niet acceptabel.

- De vloerbedding bij de bestuurderszijde mag slijtageplekken vertonen.
- Het stuur mag tekenen van gebruik vertonen indien het materiaal niet gescheurd is.
- Verkleuringen door de zon zijn acceptabel.
- Een volle asbak en een rooklucht is nooit acceptabel.



Niet acceptabel



Niet acceptabel



Niet acceptabel



Niet acceptabel

9.2 Brandgaten in de bekleding

Brandgaten zijn nooit acceptabel.



Niet acceptabel

9.3 Slijtplekken op de bestuurdersstoel

Alleen op de bestuurdersstoel zijn lichte slijtplekken acceptabel. Lichte doorzakking is acceptabel.



acceptabel

9.4 Boorgaten van carkit of andere accessoires

Een carkit dient deugdelijk gemonteerd te zijn. Boorgaten zijn niet acceptabel. Schade als gevolg van het verwijderen van eigen accessoires is nooit acceptabel.



Niet acceptabel



Niet Acceptabel



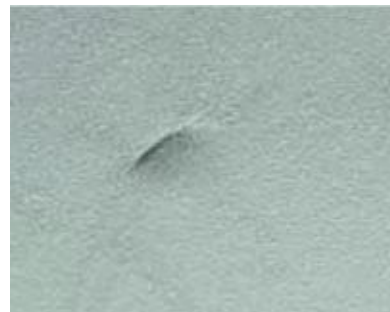
Niet acceptabel

9.5 Scheuren in de bekleding en zijpanelen

Scheuren en gaten in bekleding en zijpanelen zijn nooit acceptabel.



Niet acceptabel



Niet acceptabel

9.6 Beschadiging van laadvloeren

Beschadiging van laadvloeren in bestelauto's is acceptabel als:

- De laadvloer niet verroest en/of gedeukt is.
- Het overduidelijk schaafschade betreft.



Acceptabel

10. Inbraakschade en vandalisme

10.1 Inbraakschade

Inbraakschade is in geen enkel geval acceptabel en dient gerepareerd te zijn.



Niet acceptabel



Niet acceptabel

10.2 Vandalismeschade

Vandalismeschade, zoals voetstappen op de auto, is niet acceptabel en dient gerepareerd te worden.



11. Aantasting

11.1 Ingebrande vogelpoep

Ingebrande vogelpoep ontstaat door de auto niet tijdig te wassen en is niet acceptabel.



Niet acceptabel

11.2 Overige aantasting

Overige aantasting kan zijn het inwerken van zuren als hars, andere stoffen of beschadiging door het verwijderen van aantasting.



Niet acceptabel